

6.6 คู่มือความปลอดภัย



**ข้อบังคับ และคู่มือความปลอดภัย
อาชีวอนามัย และสภาพแวดล้อมในการทำงาน**

บริษัท ศุภาลัย จำกัด (มหาชน)

คำนำ

คู่มือความปลอดภัยฉบับนี้ จะช่วยให้พนักงานได้ทราบถึง กฎระเบียบในการปฏิบัติงานในเรื่องความปลอดภัย อาชีวอนามัย และสภาพแวดล้อมในการทำงาน รวมทั้งผู้ปฏิบัติงานทุกคนจะต้องปฏิบัติตามขั้นตอนในการทำงานที่ปลอดภัย และปฏิบัติตามกฎความปลอดภัยที่กำหนดอย่างเคร่งครัด

การจัดการด้านความปลอดภัย อาชีวอนามัย และสภาพแวดล้อมในการทำงาน เพื่อป้องกันและควบคุมมิให้เกิดอันตรายจากการทำงานนั้น ถือเป็นหน้าที่และความรับผิดชอบของพนักงานทุกระดับที่จะต้องให้ความร่วมมือในการตรวจตรา และเฝ้าระวัง สภาพแวดล้อมและสิ่งแวดล้อมในการทำงานให้อยู่ในสภาพที่ปลอดภัย

กฎระเบียบเป็นเพียงข้อปฏิบัติ หรือแนวทางให้ปฏิบัติงานเพื่อให้พนักงาน เกิดความปลอดภัยจากการทำงานเท่านั้น ความปลอดภัยจะสัมฤทธิ์ผลก็ต่อเมื่อพนักงานได้ลงมือปฏิบัติตามระเบียบ ส่งผลให้พนักงานทุกคนเกิดความปลอดภัยในการทำงาน

สารบัญ

เรื่อง	หน้า
นโยบายความปลอดภัย	1
หน้าที่ของพนักงาน	2
กฎความปลอดภัยและสุขอนามัยทั่วไป	2
ความปลอดภัยในการทำงาน	
อุปกรณ์ความปลอดภัยส่วนบุคคล	3
สี และสัญลักษณ์ความปลอดภัย	4
ป้ายความปลอดภัย	4
การจัดความปลอดภัยบริเวณพื้นที่ก่อสร้าง	5
ทางสัญจรปลอดภัย	8
ยานพาหนะ และการจราจรที่ปลอดภัย	9
การทำงานบนที่สูง	9
การใช้รถเครน	10
การยก และอุปกรณ์การยก	11
การให้สัญญาณมือปั่นจั่น	12
การยกย้ายสิ่งของ	17
การทำงานในที่อับทึบ	17
สารและก๊าซอันตราย	17
เครื่องมือและอุปกรณ์ไฟฟ้า	18
การควบคุมฝุ่นละออง	19
การปฐมพยาบาลเบื้องต้น	19
การป้องกันและระงับอัคคีภัย	22
แผนอพยพหนีไฟ	26
การควบคุมและตอบโต้ภาวะฉุกเฉิน	32

นโยบายความปลอดภัย อาชีวอนามัย และสภาพแวดล้อมในการทำงาน

บริษัท สุภาลัย จำกัด (มหาชน) มีนโยบายที่จะดำเนินธุรกิจของบริษัทฯ โดยตระหนักถึงความสำคัญด้านความปลอดภัย อาชีวอนามัย และสภาพแวดล้อมในการทำงานของพนักงาน ตลอดจนผู้ที่เกี่ยวข้องกับการดำเนินการของบริษัทฯ ในสถานที่ทำงานด้วยความร่วมมือของพนักงานทุกคนในทุกระดับโดยยึดถือมาตรฐานที่เท่ากันหรือเหนือกว่าตามที่กฎหมายกำหนด

บริษัทฯ ถือเป็นหนึ่งในหน้าที่ที่จะดำเนินการ และส่งเสริมทุกวิถีทางในการดำเนินการวางแผน ออกแบบ จัดหา ติดตั้ง ปฏิบัติการ บำรุงรักษา อาคารสถานที่ อุปกรณ์ เครื่องมือ พร้อมทั้งดำเนินการให้ความรู้ความเข้าใจกับพนักงานในด้านความปลอดภัย อาชีวอนามัย และสภาพแวดล้อมในการทำงาน เพื่อป้องกันและขจัดความสูญเสียทั้งหมด และส่งเสริมให้พนักงานทุกคน ทุกระดับ มีส่วนร่วมในการเสนอแนวคิดเกี่ยวกับความปลอดภัย อาชีวอนามัย และสภาพแวดล้อมในการทำงาน ผ่านทางคณะกรรมการความปลอดภัย อาชีวอนามัย และสภาพแวดล้อมในการทำงาน

หน้าที่ของพนักงาน

พนักงานมีหน้าที่รับผิดชอบดังต่อไปนี้

1. พนักงานทุกคนต้องทำงานด้วยความสำนึกถึงความปลอดภัยอยู่เสมอ ทั้งของตนเอง และผู้อื่น
2. พนักงานทุกคนต้องรายงานสภาพการทำงานที่ไม่ปลอดภัย และอุปกรณ์ป้องกันที่ชำรุดเสียหาย ต่อผู้บังคับบัญชา หรือผู้เกี่ยวข้อง
3. พนักงานทุกคนต้องเอาใจใส่ และปฏิบัติตามกฎข้อบังคับในการทำงานอย่างปลอดภัยอยู่เสมอ
4. พนักงานทุกคนต้องให้ความร่วมมือกับบริษัทฯ เกี่ยวกับข้อปฏิบัติให้เกิดความปลอดภัยในการทำงาน
5. เมื่อพนักงานมีข้อคิดเห็นเกี่ยวกับความปลอดภัยให้เสนอผู้บังคับบัญชาหรือผู้เกี่ยวข้อง
6. พนักงานทุกคนต้องใช้อุปกรณ์ป้องกันภัยที่บริษัทฯ จัดให้ และแต่งกายให้รัดกุมเหมาะสมกับงานตลอดระยะเวลาปฏิบัติงาน
7. พนักงานทุกคนต้องไม่เสี่ยงกับงานที่ยังไม่เข้าใจ หรือไม่แน่ใจว่าทำอะไรจึงจะปลอดภัย
8. ต้องศึกษางานที่ปฏิบัติว่าอาจเกิดอุบัติเหตุหรืออันตรายใดที่อาจเกิดขึ้นกับตนเองหรือผู้อื่น

กฎความปลอดภัย และสุขอนามัย

1. พนักงานผู้เข้าปฏิบัติงานต้องแต่งกายให้รัดกุม สวมใส่อุปกรณ์คุ้มครองความปลอดภัยส่วนบุคคลให้เหมาะสมกับลักษณะงาน ห้ามสวมใส่รองเท้าแตะ
2. ห้ามนำเด็กเล็ก หรือผู้ที่ไม่เกี่ยวข้องเข้าไปในบริเวณเขตก่อสร้าง
3. ห้ามดื่มสุรา สิ่งมีเมา หรือสิ่งเสพติดผิดกฎหมายในขณะที่ปฏิบัติงาน
4. ห้ามหยอกล้อเล่นกัน หรือกวนใจผู้อื่นขณะปฏิบัติงาน
5. ห้ามทะเลาะวิวาท ทำร้ายร่างกายกัน ในขณะที่ปฏิบัติงาน
6. ห้ามพกพาอาวุธ หรือวัตถุระเบิดเข้าไปในบริเวณหน่วยงาน
7. ห้ามทำลาย ขูด จีด ฆ่า ลบ แก้วไข ป้ายประกาศ-ป้ายเตือน รวมทั้งต้องปฏิบัติตามป้ายประกาศ-ป้ายเตือนอย่างเคร่งครัด
8. ผู้ปฏิบัติงานต้องดูแลรักษาบริเวณที่ทำงานให้สะอาด เรียบร้อย และปลอดภัย
9. ผู้ปฏิบัติงานต้องดูแลรักษา และใช้เครื่องมือ เครื่องจักร ให้ถูกต้องในวิธีการที่ปลอดภัย
10. แจ้ง หรือรายงานสภาพที่ไม่ปลอดภัยในหน่วยงานทันทีที่พบเห็น
11. รับรายงานผู้บังคับบัญชาทันทีที่เกิดเหตุระเบิดหรือเพลิงไหม้
12. เมื่อเกิดอุบัติเหตุ หรือมีการบาดเจ็บเกิดขึ้น ให้รีบทำการปฐมพยาบาล และรายงานผู้รับผิดชอบทันที
13. ผู้ปฏิบัติงานควรทราบว่าสถานพยาบาลสนามอยู่ ณ จุดใด รวมทั้งทราบเส้นทางอพยพหนีภัยเมื่อเกิดเหตุหรือภาวะฉุกเฉิน

ความปลอดภัยในการทำงาน

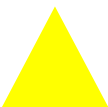



อุปกรณ์ป้องกันอันตรายส่วนบุคคล

1. สวมใส่รองเท้านิรภัย หรือรองเท้าที่เหมาะสมกับงาน
2. สวมใส่หมวกนิรภัยพร้อมสายรัดคางทุกครั้งที่เข้าเขตก่อสร้าง
3. สวมใส่เช็คขัดนิรภัยเมื่อจำเป็น
4. ใส่แว่นและกำบังหน้านิรภัยเมื่อจำเป็น
5. ใช้ที่กรองอากาศหรือเครื่องช่วยหายใจเมื่อจำเป็น
6. เตรียมถุงมือให้พร้อมเพื่อใช้งาน
7. ห้ามสวมใส่เสื้อผ้าหลวมรุ่มร่าม อาจถูกเครื่องจักรที่หมุนหรือเครื่องมือที่ใช้อยู่ดึงกระชากและเกิดอันตรายได้
8. หากเสื้อผ้าที่สวมใส่ ถูกน้ำมันกระเด็นเปรอะเปื้อนให้รีบเปลี่ยนทันที

ผู้ปฏิบัติงานจะต้องสวมใส่อุปกรณ์คุ้มครองความปลอดภัยส่วนบุคคล(PPE) ให้เหมาะสมกับสภาพงานที่ทำ และสวมใส่ตลอดระยะเวลาที่ปฏิบัติงาน



สี และสัญลักษณ์ความปลอดภัย

สี / ลักษณะ	ความหมาย	ตัวอย่างการใช้งาน
	เตือน / ระวังมีอันตราย	ระวังไฟฟ้าแรงสูง, ระวังไฟฟ้าช็อต, ระวังวัสดุตกจากด้านบน, ระวังอันตรายจากสารเคมี ฯลฯ
	บังคับให้ต้องปฏิบัติ	ต้องสวมหมวกนิรภัย, ต้องสวมรองเท้ากันภัย, ต้องใช้เข็มขัดและเชือกนิรภัย ฯลฯ
	หยุด / ห้าม	ห้ามสวมรองเท้าแตะ, ห้ามเข้าก่อนได้รับอนุญาต, ห้ามสูบบุหรี่, ห้ามจุดไฟ, ห้ามเดินเครื่องกำลังปฏิบัติงาน ฯลฯ
	แสดงสถานะปลอดภัย	SAFETY FIRST + ปลอดภัยไว้ก่อน, ปฐมพยาบาล, ทางหนีไฟ, ทางออก ฯลฯ

ป้ายความปลอดภัย

ตัวอย่างป้ายแสดงสถานะปลอดภัย



ตัวอย่างป้ายบังคับให้ต้องปฏิบัติ



ตัวอย่างป้ายหยุด / ห้าม



ตัวอย่างป้ายระวัง



การจัดความปลอดภัยบริเวณพื้นที่ก่อสร้าง

แสดงเขตก่อสร้างให้ชัดเจนพร้อมป้ายเตือน อันตรายเขตก่อสร้าง



จัดทำทางเข้าออก พื้นที่ทำงานที่ปลอดภัย



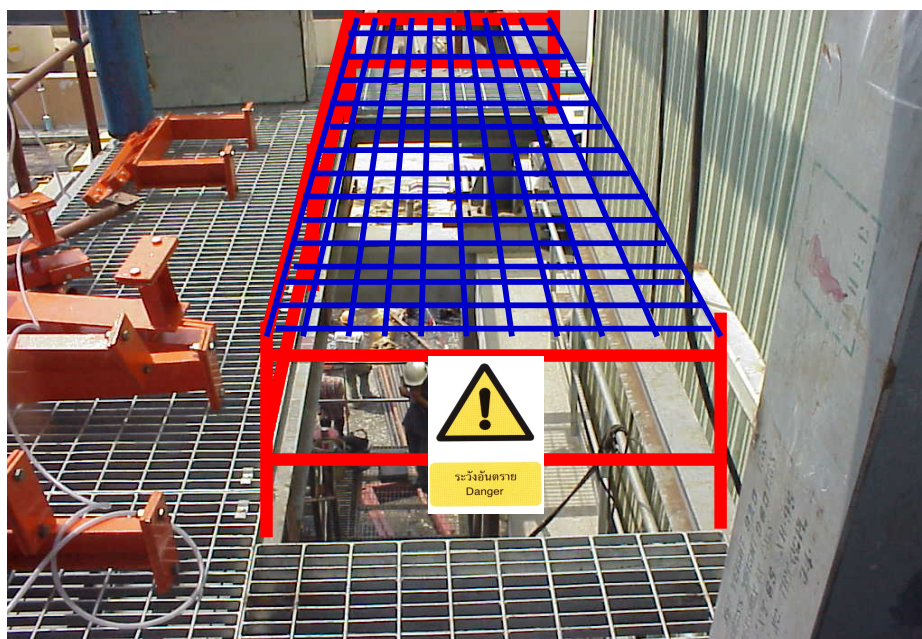
ติดตั้งแผงกันตก และตาข่ายกันฝุ่น



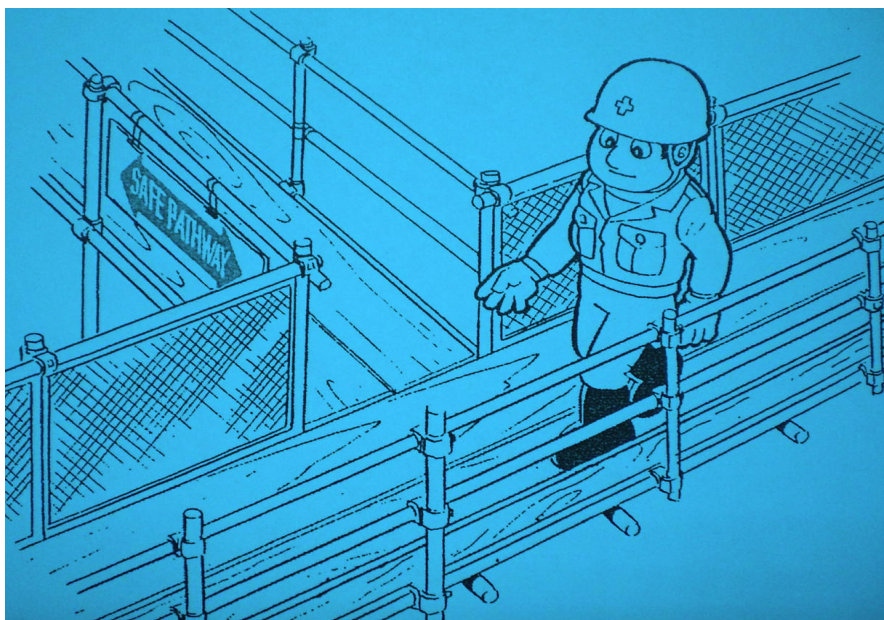
จัดทำที่ชำระล้างล้อรถก่อนออกจากโครงการก่อสร้าง



ปิดกั้นบริเวณช่องเปิด-ช่องโถงต่างๆ



ติดตั้งราวกันตกในบริเวณที่อาจพลัดตกลงไปได้



การจัดเก็บบริเวณให้สะอาดเรียบร้อย

1. ทางสัญจรและทางออกฉุกเฉิน จะต้องไม่มีสิ่งใดกีดขวาง
2. ก่อนเลิกงานจะต้องคืนเครื่องมืออุปกรณ์ ตู้ห้อยเก็บเครื่องมือหรือจัดวางให้เป็นระเบียบ
3. ยานพาหนะและเครื่องจักรกล ต้องจอดให้เป็นระเบียบ
4. วัสดุสิ่งของที่มีความยาว เช่น ท่อ โครงเหล็ก (BEAM) ไม่ควรวางในแนวตั้ง ส่วนวัสดุที่สามารถกลิ้งได้ควรจัดหางสิ่งของวางล็อกกันป้องกันการเคลื่อนไถล้ม
5. วัสดุสิ่งของไม่ควรเก็บบนนั่งร้าน หรือโครงสร้างอื่น ๆ ควรจัดวางบนพื้นด้านล่าง
6. การจัดเก็บวัสดุควรห่างกันอย่างน้อย 1 เมตร และวางให้ห่างจากปากหลุมร่อง หรือทางระบายน้ำอย่างน้อย 1 เมตร
7. การจัดเก็บวัสดุ ไม่ควรปิดกั้นทางสัญจร หรืออุปกรณ์ดับเพลิง
8. บริเวณพื้นปฏิบัติงาน ควรจัดวางวัสดุที่จำเป็นต้องใช้เท่านั้น จะต้องดูแลให้สะอาดและเป็นระเบียบอย่างสม่ำเสมอ

ทางสัญจรปลอดภัย

1. ใช้เส้นทางที่กำหนดให้เท่านั้น
2. ไม่ควรป็นข้ามแนวท่อ หรือกองวัสดุเพราะเกิดอันตรายได้
3. ไม่ควรฝ่าฝืนเดินผ่านแนวกัน, บ้ายเตือนอันตรายหรือผ่านบริเวณของบริษัทอื่น โดยไม่ได้รับอนุญาต
4. แจ้งผู้บังคับบัญชาของท่าน เมื่อพบว่าแนวแวงกันเสียหาย ชำรุด บ้ายเตือนอันตรายชำรุด เครื่องจักรหรือสภาพแวดล้อมไม่ปลอดภัย

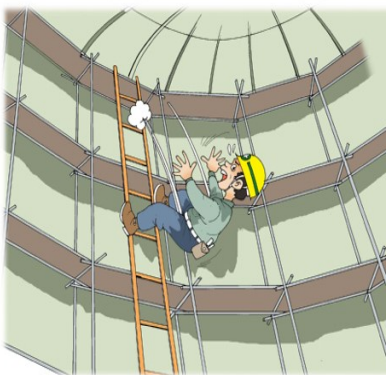
ยานพาหนะ และการจราจรที่ปลอดภัย

1. ยานพาหนะทุกคัน จะต้องได้รับการตรวจสอบและมีทะเบียนจากทางราชการ
2. พนักงานขับรถ จะต้องมิใช่คนเมาหรือคนง่วงนอน
3. พนักงานขับรถ จะต้องปฏิบัติตามระเบียบและป้ายจราจรอย่างเคร่งครัด
4. ในบริเวณที่การจราจรคับคั่ง หากมีการถอยยวดยานพาหนะ ควรมีให้ผู้สัญญาณด้วย
5. การขับยวดยานพาหนะ ลอดใต้สะพานหรือสายไฟ พนักงานขับรถจะต้องมั่นใจว่าลอดได้อย่างปลอดภัย
6. ยานพาหนะ ควรจอดให้ห่างจากท่อจ่ายน้ำดับเพลิง, อุปกรณ์ดับเพลิงหรือทางแยกอย่างน้อย 5 เมตร
7. เมื่อจอดยานพาหนะ หรือเครื่องจักรพนักงานขับรถจะต้องทิ้งกุญแจเอาไว้ในกรณีต้องการเคลื่อนย้ายเมื่อมีเหตุฉุกเฉิน
8. การขนย้ายวัสดุ จะต้องผูกมัดให้มั่นคง บางกรณีจะต้องมีผ้าใบคลุมด้วยตามความเหมาะสม

การทำงานบนที่สูง

การทำงานบนที่สูง ช่องเปิดและช่องโถ่งต่าง ๆ เป็นอุบัติเหตุที่ทำให้มีผู้เสียชีวิตเป็นอันดับหนึ่งในการทำงานก่อสร้าง ซึ่งสามารถจัดแบ่งประเภทของการตกได้ 5 ประเภท ดังนี้

1. ลื่น บนพื้นทางเดินเป็นผลให้เกิดการตก
2. สะดุด บนพื้นทางเดินเป็นผลให้เกิดการตก
3. ตกจากบันได



4. ตกจากที่สูง
5. การตกกระทบจากวัสดุ

การปฏิบัติเมื่อทำงานบนที่สูง

1. เมื่อมีการทำงานบนที่สูง พนักงานจะต้องใช้เชดขันนรภัยหรือสายรัดตัวนรภัย และต้องบำรุงรักษาให้อยู่ในสภาพที่ดีอยู่เสมอ
2. ต้องจัดเชือกช่วยชีวิตในกรณีที่ไม่มีที่เกาะเกี่ยวที่มั่นคงเพื่อที่จะเกาะเกี่ยวเชดขันนรภัย
3. การทำงานชุดหรือทำงานในร่องที่ลึกเกิน 1.5 เมตร ต้องจัดบันไดขึ้นลงทุกๆ 2.5 ฟุต (7.6 เมตร)
4. การขึ้น-ลงบันได ห้ามถือสิ่งของ ให้ใช้เชือกผูกรั้งขึ้นไปเพื่อความปลอดภัยของผู้ปฏิบัติงาน และผู้เกี่ยวข้อง
5. ปลายบนของบันไดจะต้องโผล่พ้นพื้นที่ทำงานอย่างน้อย 60 ซม. บันไดจะต้องผูกมัดให้มั่นคง
6. นั่งร้าน หากจำเป็นต้องรื้อบางส่วน เมื่อเสร็จงานให้ใส่กลับคืนพร้อมแจ้งขอตรวจสอบสภาพด้วย
7. หากรู้สึกว่ามันส่ายให้แจ้งผู้บังคับบัญชา และไม่ควรขึ้นทำงานบนที่สูง
8. ไม่ควรโยนสิ่งของ เครื่องมือ หรืออุปกรณ์ต่าง ๆ ลงจากที่สูง

การใช้เครนอย่างปลอดภัย

1. ทุกวันก่อนปฏิบัติงานผู้ควบคุมเครนจะต้องตรวจสอบเครน โดยใช้แบบตรวจสอบด้วยตัวเอง



2. เครนจะต้องยึดขาตั้งให้สุดทุกครั้ง และจะต้องจัดหาไม้หรือแผ่นโลหะรองขาเครนเพื่อเปลี่ยนน้ำหนัก (เกิน 50 ตัน) พื้นที่ปฏิบัติงานจะต้องมีการบดอัดด้วย



3. ห้ามพนักงานเกาะสิ่งของที่กำลังยก, ห้ามเดินลอดใต้สิ่งของ หรือเข้าไปภายในรัศมีการยกโดยเด็ดขาด

4. ผู้ควบคุมเครนจะต้องระมัดระวังเป็นพิเศษ หากมีการทำงานใกล้กับสายไฟแรงสูง บวมเครนควรห่างอย่างน้อย 20 ฟุต
5. รัศมีในการทำงานควรแยกและปิดกัน กันไม่ให้ผู้เกี่ยวข้อง จะต้องติดป้ายเตือนทั้ง 4 ด้าน
6. ผู้ควบคุมเครนไม่ควรออกจากห้องควบคุมขณะที่ยกสิ่งของลอยค้างไว้ หากมีความจำเป็นให้วางสิ่งของลงก่อน
7. เมื่อไม่ใช้งาน ผู้ควบคุมเครนจะต้องเก็บบูม, ตะขอเกี่ยวสิ่งของและดับเครื่องยนต์
8. ตารางการยกสิ่งของอย่างปลอดภัย จะต้องคิดไว้ในห้องและดับเครื่องยนต์
9. เครนทุกคันจะต้องมีใบรับรองการตรวจสภาพไว้ในห้องควบคุม
10. ก่อนจะทำการยกสิ่งของด้วยเครน จะต้องมีการวางแผนและประชุมก่อนการยกทุกครั้ง

การยกและอุปกรณ์การยก

1. งานยกสิ่งของจะต้องมีผู้ควบคุมการยกที่ชำนาญงาน
2. สัญญาณมือมาตรฐาน จะต้องใช้ผู้ให้สัญญาณที่ชำนาญงาน
3. สลิง และสายพาน จะต้องตรวจสอบทุกเดือน โดยตรวจสอบ
 - ตรวจสอบสภาพทั่วไป
 - ตรวจสอบสนิม รอยผุ เปื่อย
 - รอยตำหนิตาร (KINKS)
 - ยึด

สลิง และสายพานที่มีสภาพไม่ดีควรขจัดออกจากหน่วยงานทันที สลิงทุกเส้นจะต้องมีเครื่องหมายและความสามารถในการยก และใบรับรองการตรวจสอบ

4. เครนทุกคันไม่ควรยกเกิน 75% ของความสามารถในการยก
5. กรณีที่สลิงสัมผัสกับมุมสิ่งของควรจัดหาไม้รอง เพื่อป้องกันสลิงขาด หรือมีรอยตำหนิ
6. มุมยก (มุมที่จุดเกาะเกี่ยวสิ่งของระหว่าง สลิง และ สิ่งของ) ไม่ควรต่ำกว่า 60°
7. การยกทุกครั้งควรใช้เชือกผูกสิ่งของเพื่อควบคุมทิศทางการแกว่งไกวของสิ่งของ และเพื่อความปลอดภัย
8. สัญญาณต้องใช้สัญญาณมือมาตรฐานสากล สัญญาณนกหวีดอาจนำมาใช้ในกรณีจำเป็น
9. การยกสิ่งของให้ยกในแนวตั้งเท่านั้น ห้ามยกในลักษณะดึงเหวี่ยง และครูดอกข้างใดข้างหนึ่งเด็ดขาด

การให้สัญญาณมือกับปั้นจั่น

- สัญญาณมือที่ใช้ต้องเป็นสัญญาณมาตรฐานสากล
- สัญญาณมือจะใช้ได้ผลต่อเมื่อผู้บังคับปั้นจั่นสามารถมองเห็นสัญญาณได้อย่างชัดเจน

ควรใช้สัญญาณมือในการปฏิบัติงานกับปั้นจั่นโดยเฉพาะเมื่อ

- ปฏิบัติงานใกล้สายไฟ
- ผู้บังคับปั้นจั่น ไม่สามารถมองเห็นตุกรอก วัสดุบรรทุก หรือวิถีที่ปั้นจั่นยกผ่านได้ตลอดเวลา
- ในการปฏิบัติงานแต่ละครั้งควรมีผู้ให้สัญญาณ เพียงคนเดียว เพื่อป้องกันการสับสน
- ยกเว้น สัญญาณ "หยุด" ผู้บังคับปั้นจั่นต้องหยุดเครื่องทุกครั้งไม่ว่าใครจะเป็นผู้ให้สัญญาณ

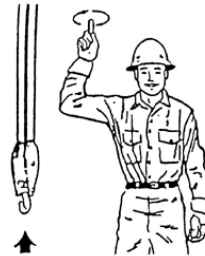
ผู้ให้สัญญาณจะต้อง

- อยู่ในตำแหน่งที่ผู้บังคับปั้นจั่นสามารถมองเห็นได้อย่างชัดเจน
- มองเห็นของที่บรรทุกและเครื่องจักรได้ถนัด
- กันผู้อื่นให้อยู่นอกบริเวณการทำงานของปั้นจั่น
- ห้ามให้สัญญาณเคลื่อนวัสดุไปเหนือผู้คนเด็ดขาด

การให้สัญญาณมือสำหรับปั้นจั่นชนิดอยู่กับที่

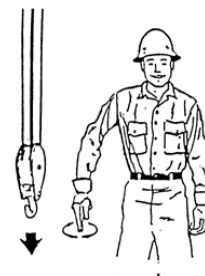
HOIST สัญญาณให้ยก

ให้งอข้อศอกขึ้นให้ได้ฉาก
ใช้นิ้วชี้ ชี้นขึ้นแล้วหมุนเป็น
วงกลมของขึ้นได้



LOWER สัญญาณให้ลดของที่ยกลง

กางแขนออกเล็กน้อย ใช้นิ้วชี้
ชี้นลงแล้วหมุนเป็นวงกลม



SWING สัญญาณให้ตุกรอกเคลื่อนที่

กำมือขวาหงายขึ้นในระดับไหล่
นิ้วหัวแม่มือชี้ออกในทิศทางที่ต้องการ
ให้ตุกรอกเคลื่อนที่ในทางแนวนอน



STOP สัญญาณให้หยุดยกของ
 เขยิบมือซ้ายออกข้างลำตัว
 ระดับไหล่ ฝ่ามือคว่ำลง
 โดยเขยิบแขนนิ่งอยู่ในท่านี้



TRAVEL สัญญาณให้สะพานปั้นจั่นเคลื่อนที่
 เขยิบฝ่ามือขวาตรงออกไปข้างหน้า
 ในระดับไหล่ ฝ่ามือตั้งตรงทำท่าผลัก
 ในทิศทางที่ต้องการให้สะพานเคลื่อนที่ไป



EMERGENCY สัญญาณหยุดยกของฉุกเฉิน

STOP
 เขยิบแขนซ้ายออกไปอยู่ในระดับไหล่
 ฝ่ามือคว่ำลงแล้วเหวี่ยงไป-มา ในแนว
 ระดับไหล่อย่างรวดเร็ว



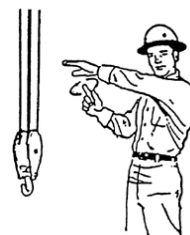
USE HOIST NO.1 OR 2 สัญญาณการใช้รอกคู่

ยกมือซ้ายระดับหรือเหนือศีรษะ งอศอกเป็น
 มุมฉาก(90 องศา) ชูนิ้วชี้ขึ้นนิ้วเดียว หมายถึง
 ให้ใช้รอกหมายเลข 1 (หมายเลขที่เขียน
 บนรอก) ชูนิ้วพร้อมกันทั้งสองนิ้ว หมายถึง
 ใช้รอกหมายเลข 2 สัญญาณต่าง ๆ ทำ
 เช่นเดียวกัน เช่น ยกขึ้น หรือยกลง



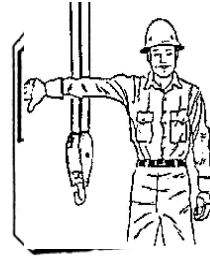
MOVE SLOWLY สัญญาณให้ยกของขึ้นช้าๆ

ยกแขนคว่ำฝ่ามือให้ได้ระดับกลาง
 แล้วใช้นิ้วชี้ของมืออีกข้างหนึ่ง
 ชี้ตรงกลางฝ่ามือแล้วหมุนช้า ๆ



สัญญาณเลิกใช้ปั้นจั่น

ให้ผู้บังคับปั้นจั่นขีดแขนทั้งสองออกไป
ข้างลำตัว โดยหงายฝ่ามือทั้งสองข้าง



การให้สัญญาณมือสำหรับปั้นจั่นชนิดเคลื่อนที่

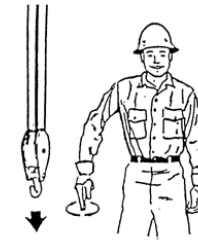
HOIST สัญญาณให้ยกของขึ้นได้

ให้งอข้อศอกขึ้นให้ได้ฉาก ใช้นิ้วชี้ขึ้น
แล้วหมุนเป็นวงกลม



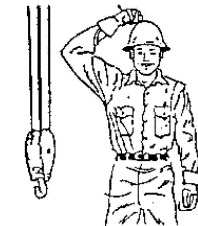
LOWER สัญญาณให้ลดของที่ยกลง

กางแขนออกเล็กน้อย ใช้นิ้วชี้ชี้ลง
แล้วหมุนเป็นวงกลม



USE MAIN HOIST สัญญาณใช้รอกใหญ่หรือตะขอใหญ่

กำมือยกขึ้นเหนือศีรษะ แล้วเคาะเบา ๆ
บนศีรษะของตนเองหลาย ๆ ครั้ง แล้วใช้
สัญญาณอื่น ๆ ที่ต้องการ



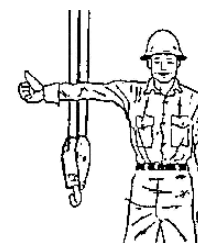
USE WHIPLINE สัญญาณใช้ตะขอเชือกเส้นเดียว (รอกช่วย)

งอข้อศอกขึ้น กำมือระดับไหล่ ไขว้ไปข้างหน้า
เล็กน้อยแล้วใช้มืออีกข้างหนึ่งแตะที่ข้อศอก
จากนั้นให้สัญญาณอื่น ๆ ที่ต้องการ



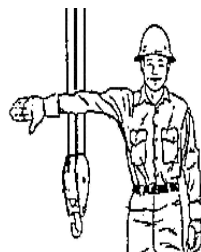
RAISE BOOM สัญญาณให้ยกแขนปั้นจั่น

เหยียดฝ่ามือขวาตรงออกไปข้างหน้าในระดับไหล่
ฝ่ามือตั้งตรงทำท่าผลักในทิศทางที่ต้องการให้
สะพานเคลื่อนที่ไป

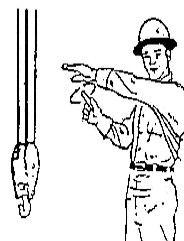


LOWER BOOM สัญญาณให้ยกแขนขึ้นจั่นลง

เหยียดแขนออกสุดแขน แล้วกำมือ
ชี้หัวแม่มือลง

**MOVE SLOWLY** สัญญาณให้ยกของขึ้นช้า ๆ

ยกแขนคว่ำฝ่ามือให้ได้ระดับกลาง แล้วใช้นิ้วชี้ของมืออีกข้างหนึ่ง ชี้ตรงกลางฝ่ามือ แล้วหมุนช้า ๆ ยกขึ้น หรือยกลง

**RAISE THE BOOM AND LOWER THE LOAD**

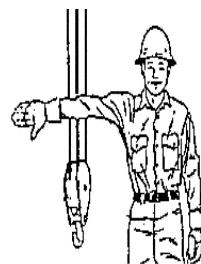
สัญญาณให้ยกแขนขึ้นจั่น แล้วหย่อนของที่กำลงยกลง

เหยียดแขนออกสุดแขน เหยียดฝ่ามือในลักษณะตั้งยกหัวแม่มือ แล้วกวักนิ้วทั้งสี่ไปมา (ยกเว้นนิ้วหัวแม่มือ)

**LOWER THE BOOM AND RAISE THE LOAD**

สัญญาณลดแขนขึ้นจั่นลงแล้ว ยกของที่กำลงยกขึ้น

เหยียดแขนออกสุดแขน เหยียดฝ่ามือในลักษณะตั้งหัวแม่มือชี้ลงแล้วกวักนิ้วทั้งสี่ไปมา (ยกเว้นนิ้วหัวแม่มือ)

**SWING** สัญญาณให้แขนขึ้นจั่นเหวี่ยงหมุน

ไปตามทิศทางที่ต้องการ

เหยียดแขนซ้ายหรือขวา ชี้ไปตามทิศทางที่ต้องการที่จะให้หมุนแขนขึ้นจั่นไป

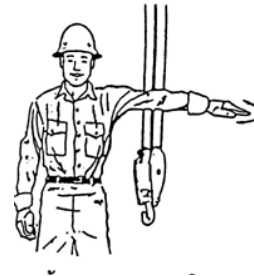


STOP สัญญาณให้หยุดยกของ
 เขยิบมือซ้ายออกข้างลำตัวระดับไหล่
 ฝ่ามือคว่ำลง โดยเขยิบแขนนิ่งอยู่ในท่านี้



EMERGENCY สัญญาณหยุดยกของฉุกเฉิน

STOP
 เขยิบแขนซ้ายออกไปอยู่ในระดับไหล่
 ฝ่ามือคว่ำลงแล้วเหวี่ยงไป-มา ในแนว
 ระดับไหล่อย่างรวดเร็ว

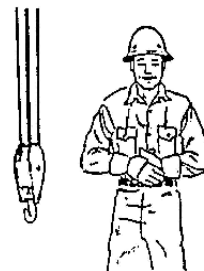


TRAVEL สัญญาณให้รถปั้นจั่นเคลื่อนที่ในทิศทางที่ต้องการ
 เขยิบฝ่ามือขวาตรงออกไปข้างหน้าในระดับไหล่
 ฝ่ามือตั้งตรงทำท่าผลักในทิศทางที่ต้องการ
 ให้รถปั้นจั่นเคลื่อนที่ไป



DOG EVERYTHING

สัญญาณให้หยุดและยึดเชือกสลวดทั้งหมด
 กำมือทั้งสองเข้าหากันให้อยู่ในระดับเอว



การยกย้ายสิ่งของด้วยเครื่องจักร และแรงคน

1. การยกย้ายสิ่งของจะต้องระวางมือให้ไถ่ถูงมือตามความเหมาะสม และต้องระวางการสะดุดหรือลื่นล้ม
2. การเคลื่อนย้ายสารอันตรายจะต้องอ่านและทำความเข้าใจถึงอันตรายและวิธีป้องกัน หากสงสัยให้สอบถามผู้บังคับบัญชา และใช้อุปกรณ์ป้องกันที่เหมาะสม
3. ต้องรู้ถึงความสามารถของตนเอง รู้น้ำหนักสิ่งของและขอความช่วยเหลือเมื่อจำเป็น
4. หากมีการเคลื่อนย้ายสิ่งของที่ต้องใช้แรงงานหลายคน จะต้องตกลงกันว่า ผู้ใดจะเป็นผู้ให้สัญญาณในการยกและวางสิ่งของ และจะต้องมีผู้ควบคุมงานคอยดูแลอย่างใกล้ชิด
5. เพื่อป้องกันการเคลื่อนตัวของล้อเลื่อน, ยานพาหนะ จะต้องใช้สิ่งของห้ามล้อทุกครั้ง
6. จะต้องมั่นใจว่าสิ่งของที่เคลื่อนย้าย ผูกมัดเกาะเกี่ยวอย่างถูกต้องเหมาะสมและมั่นคง
7. การเคลื่อนย้ายสิ่งของด้วยยานพาหนะหากสิ่งของยาวยื่นออกจากยานพาหนะต้องใช้ผ้าแดงผูกให้เห็นชัดเจนในระยะที่ปลอดภัย
8. ก่อนจะทำการเคลื่อนย้ายผู้ที่เกี่ยวข้องควรรู้ ความกว้าง ยาว สูง และน้ำหนักของสิ่งของขณะเคลื่อนย้าย ควรมีป้ายเตือน เพื่อบอกให้ผู้อื่นได้เห็นทั้งด้านหน้าและด้านหลัง
9. หากมีการเคลื่อนย้ายรถเครนขนาดใหญ่ หรืออุปกรณ์ขนาดใหญ่ จะต้องให้ผู้คอยให้สัญญาณทั้งด้านหน้าและด้านหลัง
10. รถบรรทุก, เครน, และยานพาหนะอื่น ๆ ห้ามรถบรรทุกหรือทำงานเกินกว่าพิกัดที่กำหนด

การทำงานในพื้นที่อับทึบ

1. การทำงานในที่อับทึบจะต้องมีใบอนุญาตให้ทำงานในที่อับทึบที่ได้รับการอนุมัติแล้วเท่านั้น
2. ก่อนจะเข้าภายในที่อับทึบ/อับอากาศ หรือพื้นที่จำกัดจะต้องดำเนินการตรวจสอบสภาพ ออกซิเจน และ ก๊าซอันตราย ว่าอยู่ในสภาพที่ปลอดภัย
3. ต้องจัดอุปกรณ์ระบายอากาศไว้ตลอดเวลา
4. ต้องจัดให้มีผู้เฝ้าระวังเหตุ ตลอดเวลาที่มีการทำงานภายในพื้นที่จำกัดและที่อับทึบ
5. เมื่อมีงานเชื่อมในที่อับทึบๆ จะต้องมีการติดอากาศด้วย (IN-OUT) ห้ามใช้ออกซิเจนบริสุทธิ์เด็ดขาด
6. ปฏิบัติตามข้อกำหนดความปลอดภัยและตามคำสั่งของผู้บังคับบัญชาอย่างเคร่งครัด

การใช้ถังก๊าซและสารอันตราย

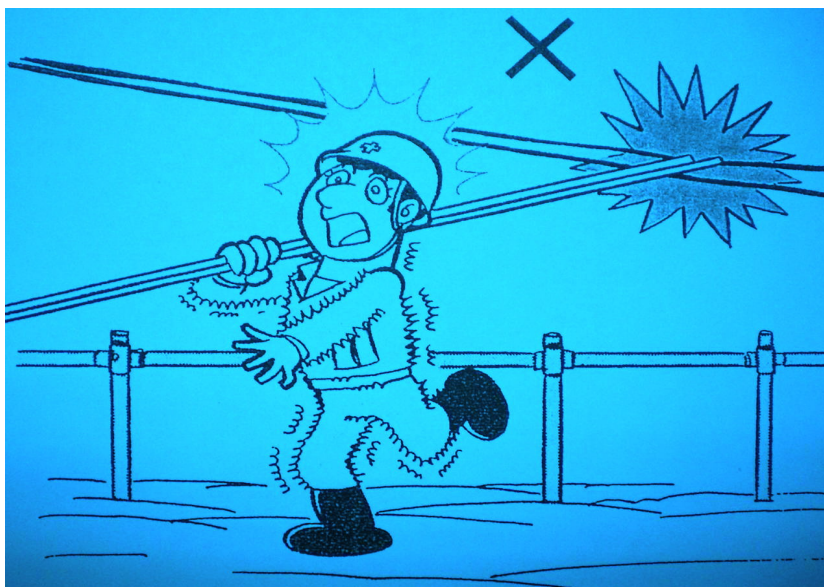
1. สารไวไฟ สารเคมีอันตราย สารเคมีเป็นพิษต่อร่างกาย จะต้องจัดเก็บในพื้นที่ที่เหมาะสม ปลอดภัย พร้อมมีป้ายแสดง ชื่อ การใช้ การเก็บ ณ ภาชนะ
2. ป้ายเตือนอันตราย เช่น ห้ามสูบบุหรี่ ห้ามจุดไฟ สารไวไฟ ติดตั้งโดยรอบสถานที่เก็บ
3. การเก็บถังออกซิเจน และถังก๊าซให้แยกให้ห่างกัน 20 ฟุต เป็นอย่างน้อย

4. ถังเปล่าควรแยกออกอย่างเด็ดขาดจากถังที่มีก๊าซอยู่ภายในลิ้นว่าแล้วจะต้องปิดเมื่อเลิกใช้งาน

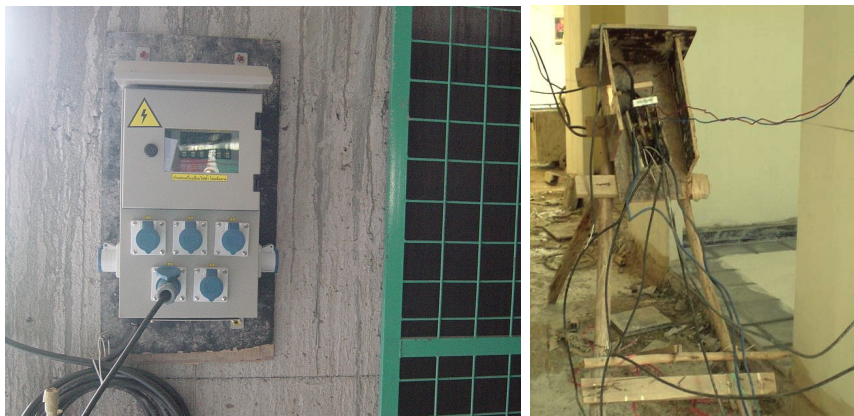
เครื่องมือ และอุปกรณ์ไฟฟ้า

1. ก่อนเริ่มงานพนักงานจะต้องตรวจสอบสภาพ เครื่องมืออุปกรณ์,สายไฟ ฉนวนหุ้มสายไฟ ต้องอยู่ในสภาพที่ปลอดภัย และไม่มีกระแสไฟฟ้ารั่ว
2. ไม่ควรใช้เครื่องมือหรืออุปกรณ์ที่ชำรุด หากตรวจสอบพบว่าชำรุดให้ส่งซ่อมหรือเปลี่ยนใหม่ทันที
3. เครื่องมือหรืออุปกรณ์ไฟฟ้าจะต้องติดตั้งสายดิน
4. ห้ามใช้อุปกรณ์หรือเครื่องมือไฟฟ้าขณะยืนอยู่บนพื้นเปียกชื้น หรือยืนในที่ที่มีน้ำขัง หรือขณะที่มือเปียก
5. อุปกรณ์,เครื่องมือไฟฟ้า ก่อนจะเริ่มงานต้องมั่นใจว่ามีการใช้สายดินอย่างถูกต้องและมั่นคงเพียงพอ
6. อุปกรณ์และเครื่องมือไฟฟ้า เช่น เครื่องกำเนิดไฟฟ้า ตู้เชื่อม เป็นต้น จะต้องติดป้าย(TAG) รับรองการตรวจสอบด้วย
7. ห้ามผู้ไม่เกี่ยวข้องยุ่งเกี่ยวกับอุปกรณ์,เครื่องมือไฟฟ้าเด็ดขาด
8. การติดตั้ง การต่อสายไฟ จะต้องดำเนินการโดยช่างผู้ชำนาญ
9. หากมีการซ่อมแซม ปรับปรุง อุปกรณ์ หรือเครื่องมือไฟฟ้า ต้องมั่นใจว่าได้ตัดกระแสไฟฟ้า ติดป้ายเตือนหรือล๊อคคกุญแจ เพื่อความปลอดภัย จำไว้ว่าการทำงานกับอุปกรณ์และเครื่องมือไฟฟ้า จะต้องเป็นผู้ชำนาญที่ได้รับมอบหมายหน้าที่เท่านั้น

ห้ามทำงานใกล้สายไฟฟ้าเกินกว่าระยะที่กำหนด



ใช้อุปกรณ์ที่ได้มาตรฐาน และไม่ใช้ไฟเกินกำลัง



การควบคุมฝุ่นละออง

1. ในเขตก่อสร้าง โดยปกติจะมีฝุ่นละอองมาก ควรจะรดน้ำเป็นครั้งคราวตามความจำเป็น
2. การทำงานผสมปูน ผู้ปฏิบัติงานหรือผู้เกี่ยวข้องจะต้องสวมหน้ากากป้องกันฝุ่นปูน
3. การทำงานในพื้นที่ที่เกิดฝุ่นมาก ๆ ผู้ปฏิบัติงานจะต้องสวมใส่อุปกรณ์ป้องกันอันตรายส่วนบุคคลให้ถูกต้องและเหมาะสม

การปฐมพยาบาลเบื้องต้น

การเป่าปาก และปั๊มหัวใจ

1. ประเมินสถานการณ์ เช่น ถ้าไฟดูด นอนทับสายไฟหรือไม่
2. ตรวจสอบว่ามีลมหายใจหรือไม่โดยดูทรวงอกขยับขึ้นลง



3. ถ้าหัวใจไม่เต้น ให้ช่วยปั๊มหัวใจ สลับกับการเป่าปาก



4. ถ้าหายใจได้เองแล้ว จึงจัดให้คนเจ็บนอนคว่ำในท่าคนปกติ
5. จัดการนำส่งโรงพยาบาลโดยเร็วที่สุด

การช่วยเหลือผู้บาดเจ็บกระดูกหัก

1. ตรวจสอบสภาพทั่วไปของคนเจ็บ ว่าส่วนไหนได้รับบาดเจ็บ



2. จัดสภาพคนเจ็บให้นิ่งที่สุด หรือเคลื่อนไหวน้อยที่สุด



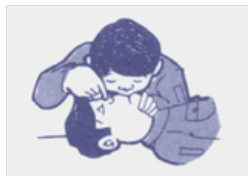
3. ให้ความอบอุ่นแก่คนเจ็บ



4. จัดการนำส่งไปโรงพยาบาลโดยเร็วที่สุด

การช่วยเหลือคนเป็นลม

1. ให้มั่นใจสภาพรอบตัวคนป่วยปลอดภัยพอที่จะเข้าไปช่วยเหลือ
2. ถ้าคนป่วยหมดสติว่ามีลมหายใจหรือไม่ ถ้าไม่มีให้ผายปอด เช่น บีบทรวงอก หรือ เป่าปาก



3. ถ้าคนป่วยยังหายใจอยู่ ตรวจสอบว่าทางเดินของลมหายใจโล่งหรือไม่ จัดการแก้ไขแล้วให้นอนคว่ำเอียงหน้าขึ้น



4. ถ้าคนป่วยเริ่มรู้สึกตัว จัดการให้คนป่วยพักในท่าที่สบายที่สุด



5. หาสาเหตุผิดปกติ ทำให้คนเกิดอาการป่วย

6. จัดการนำส่งโรงพยาบาลโดยเร็วที่สุด

การช่วยเหลือคนบาดเจ็บเลือดออกมาก

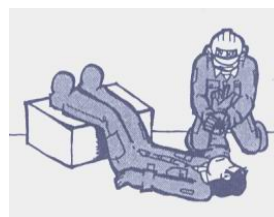
1. ตรวจสอบสุขภาพทั่วไปของคนเจ็บว่าส่วนไหนได้รับบาดเจ็บ



2. ใช้ผ้าสะอาดๆ กดลงบาดแผลจนเลือดหยุดไหล



3. ให้คนเจ็บนอนลงและยกส่วนของร่างกายที่ได้รับบาดเจ็บให้สูงขึ้น



4. เมื่อเลือดหยุดไหลให้มัดด้วยผ้าที่สะอาด

5. จัดการนำส่งโรงพยาบาลโดยเร็วที่สุด

การช่วยเหลือผู้ได้รับบาดเจ็บภายใน

1. ตรวจสอบสุขภาพทั่วไปของผู้ที่รับบาดเจ็บ



2. ห้ามเคลื่อนย้ายผู้ที่รับบาดเจ็บ เพราะอาจจะทำให้ผู้ที่ได้รับบาดเจ็บพิการได้



3. ให้อยู่ในสภาพที่นิ่งไม่เคลื่อนไหว
4. ป้องกันผู้บาดเจ็บจากความหนาวเย็น



5. จัดการนำส่งไปโรงพยาบาลโดยเร็วที่สุด

การป้องกัน และระงับอัคคีภัย

1. งานเชื่อม/ตัดโลหะด้วยแก๊ส จะต้องจัดถังดับเพลิงชนิดผงขนาด 9 กก. และจะต้องอยู่ในจุดที่หยิบได้ง่ายเมื่อต้องการ
2. หน้ากากป้องกันแสงไฟเชื่อมและสะเก็ดไฟ ช่างเชื่อมและผู้ช่วย จะต้องสวมใส่เมื่อปฏิบัติงานที่
3. หากมีงานเชื่อมอยู่ใกล้กับสารที่ติดไฟได้ ให้ระมัดระวังเป็นพิเศษ และเมื่อเลิกงานต้องตรวจสอบเพื่อป้องกันอัคคีภัย
4. เศษวัสดุจะต้องดำเนินการจัดเก็บทุกวัน และทิ้งในที่จัดไว้
5. ห้ามจุดหรือเผาขยะภายในเขตก่อสร้าง

ทฤษฎีพื้นฐานที่ใช้อธิบายหลักการเกิดของไฟ โดยไฟจะต้องประกอบไปด้วยองค์ประกอบที่สำคัญ 3 อย่างคือ ออกซิเจน เชื้อเพลิง และความร้อน เพื่อให้ติดขึ้นเป็นไฟ ซึ่งสามารถอธิบายได้ง่าย ๆ ดังรูปด้านล่าง



ระยะการเกิดไฟไหม้ 3 ระยะ ดังนี้

1. ไฟไหม้ขั้นต้น คือ ตั้งแต่เห็นเปลวไฟ จนถึง 4 นาที สามารถดับได้ โดยใช้เครื่องดับเพลิงเบื้องต้น แต่ผู้ใช้อาจต้องเคยฝึกอบรบการใช้เครื่องดับเพลิงมาก่อน จึงจะมีโอกาสระงับได้อย่างมีประสิทธิภาพ
2. ไฟไหม้ขั้นปานกลาง ถึงรุนแรง คือ ระยะเวลาไฟไหม้ไปแล้ว 4 นาที ถึง 8 นาที อุณหภูมิจะสูงมากเกินกว่า 400 องศาเซลเซียส หากจะใช้เครื่องดับเพลิงเบื้องต้น ต้องมีความชำนาญ และต้องมีอุปกรณ์จำนวนมากเพียงพอ จึงควรใช้ระบบดับเพลิงขั้นสูง จึงจะมีความปลอดภัย และมีประสิทธิภาพมากกว่า
3. ไฟไหม้ขั้นรุนแรง คือ ระยะเวลาไฟไหม้ต่อเนื่องไปแล้ว เกิน 8 นาที อุณหภูมิจะสูงมากกว่า 600 องศาเซลเซียส ไฟจะลุกลามขยายตัวไปทุกทิศทางอย่างรุนแรงและรวดเร็ว การดับเพลิงจะต้องใช้ผู้ที่ได้รับการฝึก พร้อมอุปกรณ์ในการระงับเหตุขั้นรุนแรง

ประเภทของไฟ

ประเภทของไฟ	สัญลักษณ์
<ul style="list-style-type: none"> o ไฟประเภท เอ มีสัญลักษณ์เป็น รูปตัว A สีขาวหรือดำ อยู่ในสามเหลี่ยมสีเขียว o ไฟประเภท A คือ ไฟที่เกิดจากเชื้อเพลิงที่มีลักษณะเป็นของแข็งเชื้อเพลิงธรรมดา เช่น ฟืน ฟาง ยาง ไม้ ผ้า กระดาษ พลาสติก หนังสือ หนังสั้ว ปอ นุ่น ด้าย รวมทั้งตัวเราเอง o วิธีดับไฟประเภท A ที่ดีที่สุด คือ การลดความร้อน (Cooling) โดยใช้น้ำ 	
<ul style="list-style-type: none"> o ไฟประเภท บี มีสัญลักษณ์เป็นรูปตัว B สีขาวหรือดำ อยู่ในรูปสี่เหลี่ยมสีแดง o ไฟประเภท B คือ ไฟที่เกิดจากเชื้อเพลิงที่มีลักษณะเป็นของเหลวและก๊าซ เช่น น้ำมันทุกชนิด แอลกอฮอล์ ฟีนอล ยางมะตอย จารบี และก๊าซติดไฟทุกชนิด เป็นต้น o วิธีดับไฟประเภท B ที่ดีที่สุด คือ กำจัดออกซิเจน ทำให้้อับอากาศ โดยคลุมด้วยผืนเคมีแห้ง ใช้ฟองโฟมคลุม 	
<ul style="list-style-type: none"> o ไฟประเภท ซี มีสัญลักษณ์เป็นรูปตัว C สีขาวหรือดำ อยู่ในวงกลมสีฟ้า o ไฟประเภท C คือ ไฟที่เกิดจากเชื้อเพลิงที่มีลักษณะเป็นของแข็งที่มีกระแสไฟฟ้าไหลอยู่ เช่น อุปกรณ์ไฟฟ้าทุกชนิด การอาร์ก การ สปราร์ค o วิธีดับไฟประเภท C ที่ดีที่สุด คือ ตัดกระแสไฟฟ้า แล้วจึงใช้ก๊าซคาร์บอนไดออกไซด์ หรือ น้ำยาเหลวระเหยที่ไม่มี CFC ไล่ออกซิเจนออกไป 	
<ul style="list-style-type: none"> o ไฟประเภท ดี มีสัญลักษณ์เป็นรูปตัว D สีขาวหรือดำ อยู่ในดาวสีเหลือง o ไฟประเภท D คือ ไฟที่เกิดจากเชื้อเพลิงที่มีลักษณะเป็นโลหะและสารเคมีติดไฟ เช่น วัตถุระเบิด, ปุ๋ยยูเรีย (แอมโมเนียมไนเตรด) ฯลฯ o วิธีดับไฟประเภท D ที่ดีที่สุด คือ การทำให้้อับอากาศ หรือใช้สารเคมีเฉพาะ (ห้ามใช้น้ำเป็นอันขาด) 	

ชนิดของถังดับเพลิง

<p>1. เครื่องดับเพลิงชนิดฟองโฟม (Foam)</p> <p>(นิยมบรรจุในถังอลูมิเนียมสีครีมหรือถังสแตนเลส มีหัวฉีดเป็นหัวฝักบัว) บรรจุอยู่ในถังที่มีน้ำยาโฟมผสมกับน้ำแล้วอัดแรงดันเข้าไว้ (นิยมใช้โฟม AFFF) เวลาใช้ ถอดสลักและบีบบังคับ แรงดันจะดันน้ำผสมกับโฟม ผ่านหัวฉีดฝักบัว ฟ่นออกมาเป็นฟองกระจายไปปกคลุมบริเวณที่เกิดไฟไหม้ ทำให้อับอากาศขาดออกซิเจน และลดความร้อน (ใช้ดับไฟประเภท B และ A)</p>	
<p>2. เครื่องดับเพลิงชนิดก๊าซคาร์บอนไดออกไซด์หรือซีโอทู CO₂ (Carbon dioxide)</p> <p>(นิยมบรรจุถังสีแดง ต่างประเทศบรรจุถังสีดำ) บรรจุก๊าซคาร์บอนไดออกไซด์ไว้ในถังที่ทนแรงดันสูง ประมาณ 800 ถึง 1200 ปอนด์ ต่อตารางนิ้ว ที่ปลายสายฉีดจะมีลักษณะเป็นกระบอกหรือกรวย เวลาฉีดจะมีเสียงดังเล็กน้อย พร้อมกับพ่นหมอกหิมะออกมาได้ความร้อน และออกซิเจนออกไป ควรใช้ภายในอาคารที่ต้องการความสะอาด โดยฉีดเข้าใกล้ฐานของไฟให้มากที่สุด ประมาณ 1.5 – 2 เมตร เมื่อใช้งานแล้วจะไม่มีสิ่งสกปรกหลงเหลือ (ใช้ดับไฟประเภท C และ B)</p>	
<p>3. เครื่องดับเพลิงชนิดน้ำสะสมแรงดัน (Water Pressure)</p> <p>(นิยมบรรจุถังสแตนเลส ต่างประเทศบรรจุถังกันสนิมสีแดง) บรรจุน้ำอยู่ในถัง แล้วอัดแรงดันน้ำเข้าไว้ จึงเรียกว่า น้ำสะสมแรงดัน (ใช้ดับไฟประเภท A)</p>	
<p>4. เครื่องดับเพลิงชนิดผงเคมีแห้ง (Dry Chemical Powder)</p> <p>(นิยมบรรจุถังสีแดง ต่างประเทศบรรจุถังสีฟ้า) บรรจุผงเคมี ซึ่งมีหลายชนิด หลายคุณภาพไว้ในถัง แล้วอัดแรงดันเข้าไป เวลาใช้ผงเคมีจะถูกดันออกไปคลุมไฟ ทำให้อับอากาศ ควรใช้ภายนอกอาคาร เพราะผงเคมีเป็นฝุ่นละอองฟุ้งกระจายทำให้เกิดความสกปรก และเป็นอุปสรรคในการเข้าผจญเพลิง อาจทำให้อุปกรณ์ไฟฟ้าราคาแพงเสียหายได้ (ใช้ดับไฟได้ก็คือ ไฟประเภท B)</p> <p>ผงเคมีไม่เป็นสื่อไฟฟ้า สามารถดับไฟประเภท C ได้ (แต่อุปกรณ์ไฟฟ้าอาจเสียหาย) การดับไฟประเภท A ต้องมีความชำนาญ และควรใช้น้ำดับก่อน</p>	
<p>5. เครื่องดับเพลิงชนิดน้ำยาเหลวระเหยฮาโลตรอน (Halotron)</p> <p>(นิยมบรรจุถังสีเขียว) แต่เดิมบรรจุน้ำยาเหลวระเหย ชนิด BCF Halon โบรโมคลอโรไดฟลูออโร ซึ่งเป็นสาร CFC ไว้ในถังสีเหลือง ใช้ดับไฟได้ดีแต่มีสารพิษ และในปัจจุบันองค์การสหประชาชาติ ประกาศให้เลิกผลิตพร้อมทั้งให้ทุกประเทศ ลดการใช้จนหมดสิ้น เพราะเป็นสารที่ทำลายสิ่งแวดล้อมโลก บางประเทศเช่น ออสเตรเลีย ถือว่าเป็นสิ่งผิดกฎหมาย</p> <p>: ปัจจุบันน้ำยาเหลวระเหยที่ไม่มีสาร CFC มีหลายยี่ห้อ และหลายชื่อ</p> <p>ใช้ดับไฟประเภท C และ B</p> <p>ส่วน ไฟประเภท A ต้องมีความชำนาญ สามารถฉีดใช้ได้ไกลกว่าก๊าซคาร์บอนไดออกไซด์หรือซีโอทู ระยะ 3-4 เมตร</p>	

วิธีใช้เครื่องดับเพลิงแบบมือถือ

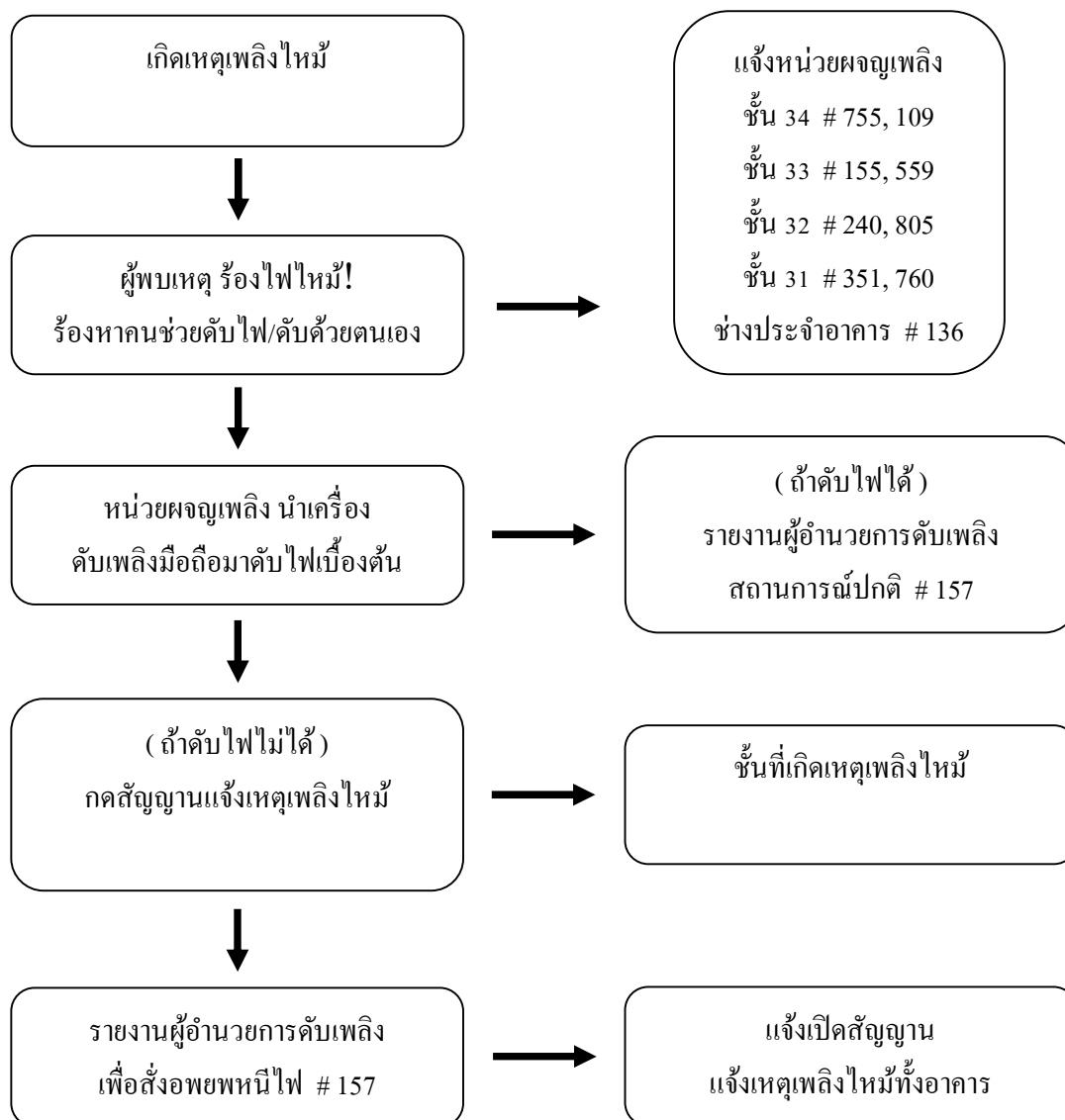


แผนอพยพหนีไฟ

แผนอพยพหนีไฟ บริษัท สุภาลัย จำกัด(มหาชน)

อาคารสุภาลัยแกรนด์ทาวเวอร์ ชั้น 30-34

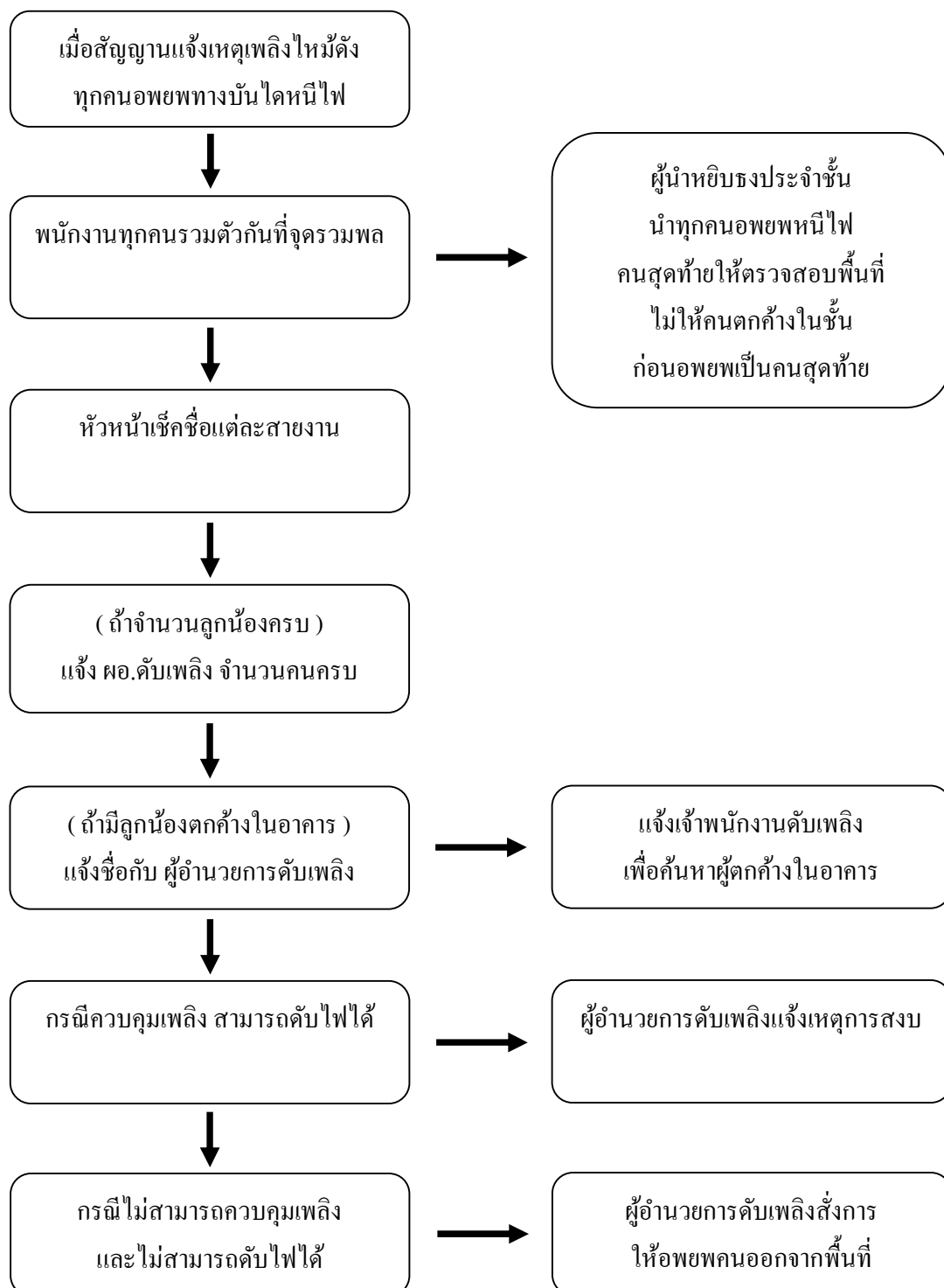
(เมื่อพบเหตุเพลิงไหม้)



แผนอพยพหนีไฟ บริษัท สุภาลัย จำกัด(มหาชน)

อาคารสุภาลัยแกรนด์ทาวเวอร์ ชั้น 30-34

(เมื่อสัญญาณแจ้งเหตุเพลิงไหม้ดัง)

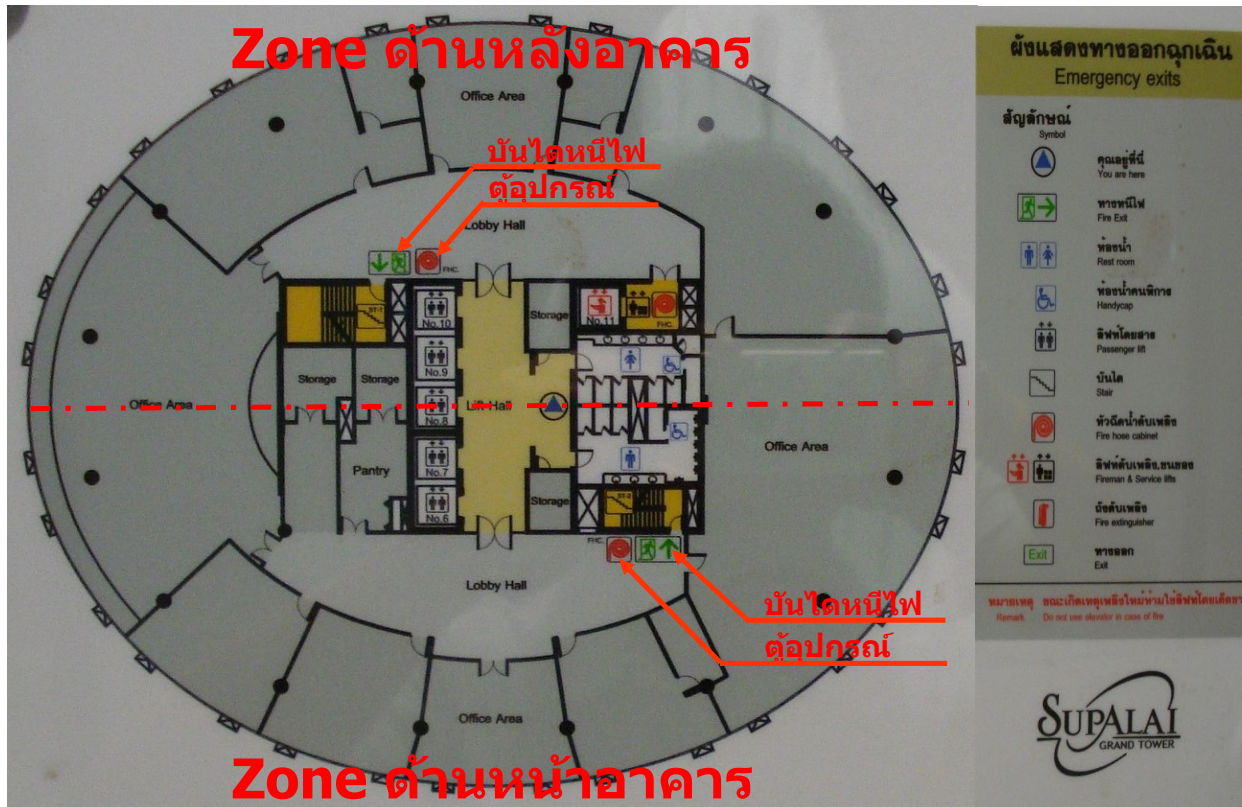


บันไดหนีไฟ ตู้อุปกรณ์ดับเพลิง สัญญาณแจ้งเหตุเพลิงไหม้

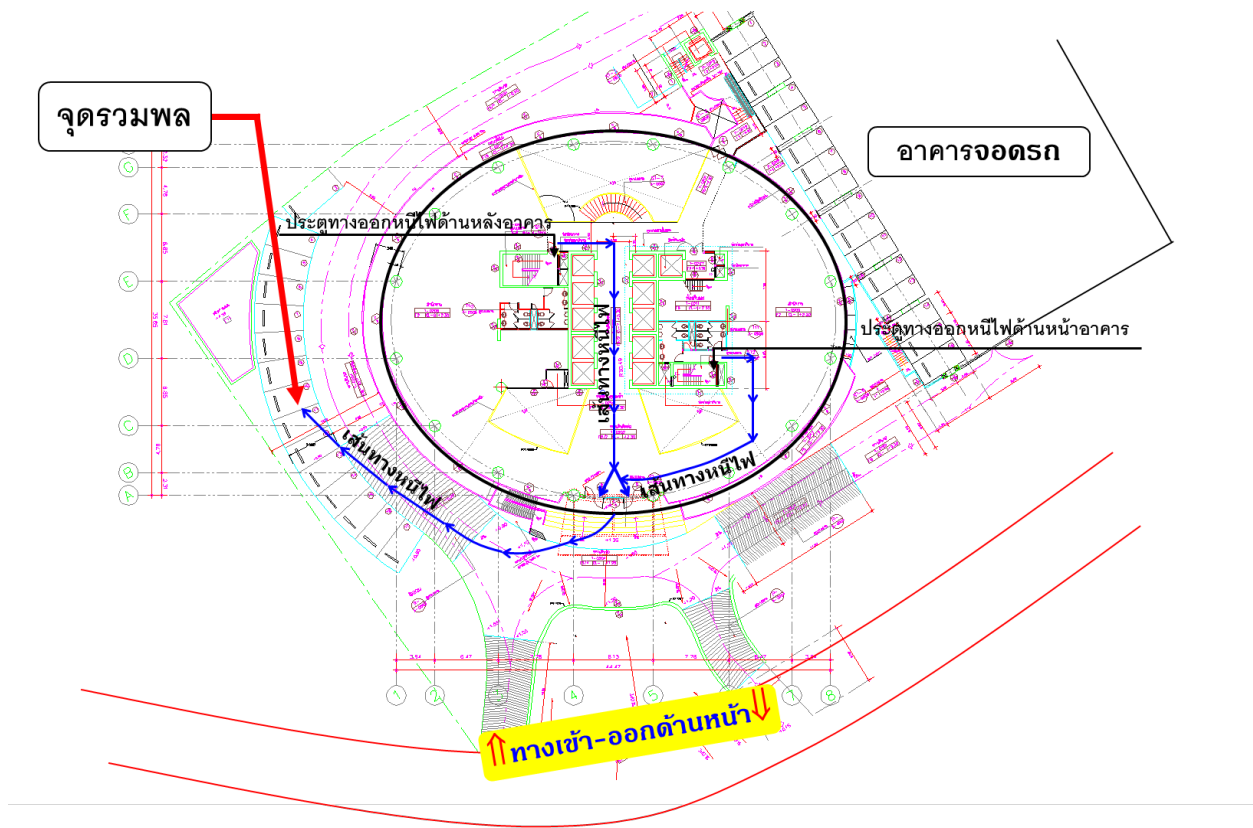


ตำแหน่ง ดูตามแผนผังอาคาร

แผนผังเส้นทางหนีไฟของอาคาร



แผนผังจุดรวมพลของอาคาร



หมายเลขโทรศัพท์ กรณีเกิดเหตุฉุกเฉิน Emergency Call
--

หน่วยงาน	Department	Telephone
ฝ่ายจัดการอาคาร	The Management	0-2725-8888 ext 157
ช่างประจำอาคาร	Technician	0-2725-8888 ext 136, 137
ลิอบบี้ อาคาร	Lobby	0-2725-8888 ext 191

หน่วยงาน	Department	Telephone
สำนักงานป้องกันและ บรรเทาสาธารณภัย กทม.	Bangkok Fire & Rescue Department	191
กองบังคับการตำรวจ ดับเพลิง	Fire & Rescue Department	199
สถานีตำรวจดับเพลิง ถนนจันทน์	Tanonjun Fire & Rescue Station	0-2286-0832 0-2286-4149
กองปราบปราม	Crime Suppression Division	195
สถานีตำรวจบางโพธิ์	Bang Phong Phlang Police Station	0-2286-1232-3
โรงพยาบาลเจริญกรุงฯ	Charoenkrung Pracharak Hospital	0-2289-7000 สายด่วน 1646

ข้อกำหนดและวิธีปฏิบัติตน เมื่อเกิดเหตุฉุกเฉิน

1. เมื่อเกิดเพลิงไหม้ หรือ ระเบิดให้ปฏิบัติดังนี้
 - 1.1 กดปุ่มสัญญาณเตือนภัย
 - 1.2 ใช้ถังดับเพลิงหรือสายน้ำดับเพลิง ดับในเบื้องต้นแต่ต้องมั่นใจว่าจะไม่เกิดอันตรายต่อตนเอง
 - 1.3 แจ้งสถานีดับเพลิงหรือศูนย์ควบคุมภาวะฉุกเฉิน
2. ถ้าหากมีผู้บาดเจ็บ
 - 2.1 ดำเนินการปฐมพยาบาล
 - 2.2 หากบาดเจ็บเล็กน้อย ให้ผู้ป่วยไปทำการรักษาที่สถานพยาบาล
 - 2.3 หากบาดเจ็บสาหัส ให้เรียกรถพยาบาล
3. หากเกิดอุบัติเหตุได้รับบาดเจ็บ ไม่ว่าเล็กน้อยหรือรุนแรงต้องดำเนินการปฐมพยาบาลทุกครั้ง
4. ให้การช่วยเหลือ ทีมผจญเพลิงตามความจำเป็น
5. หากมีความจำเป็นจะต้องมีการอพยพไป ณ จุดรวมพล จะต้องมีการตรวจนับจำนวนพนักงานว่ามีผู้ใดสูญหายหรือไม่

COMMITMENT TO SAFETY

เพื่อความปลอดภัยในการปฏิบัติงาน ขอให้คำมั่นสัญญาว่าจะปฏิบัติตามคู่มือความปลอดภัยอย่างเคร่งครัด จะมุ่งมั่นร่วมมือตามกฎข้อบังคับทุกประการ ด้านความปลอดภัยของ บริษัท สุภาลัย จำกัด(มหาชน)

6.7 นโยบายความปลอดภัย



บริษัท สุภาลัย จำกัด (มหาชน)

นโยบายความปลอดภัย

บริษัท สุภาลัย จำกัด (มหาชน)

บริษัท สุภาลัย จำกัด (มหาชน) มีนโยบายที่จะดำเนินธุรกิจของบริษัทฯ โดยตระหนักถึงความสำคัญด้านความปลอดภัย อาชีวอนามัย และสภาพแวดล้อมในการทำงานของพนักงานตลอดจนผู้ที่เกี่ยวข้องกับการดำเนินการของบริษัทฯ ในสถานที่ทำงานด้วยความร่วมมือของพนักงานทุกคนในทุกระดับโดยยึดถือมาตรฐานที่เท่ากันหรือเหนือกว่าตามที่กฎหมายกำหนด

บริษัทฯ ถือเป็นหนึ่งในหน้าที่ที่จะดำเนินการ และส่งเสริมทุกวิถีทางในการดำเนินการ วางแผน ออกแบบ จัดหา ติดตั้ง ปฏิบัติการ บำรุงรักษา อาคารสถานที่ อุปกรณ์ เครื่องมือ พร้อมทั้งดำเนินการให้ความรู้ความเข้าใจกับพนักงานในด้านความปลอดภัย อาชีวอนามัย และสภาพแวดล้อมในการทำงาน เพื่อป้องกันและลดความสูญเสียทั้งหมด และส่งเสริมให้พนักงานทุกคน ทุกระดับ มีส่วนร่วมในการเสนอแนวคิดเกี่ยวกับความปลอดภัย อาชีวอนามัย และสภาพแวดล้อมในการทำงาน ผ่านทางคณะกรรมการความปลอดภัย อาชีวอนามัย และสภาพแวดล้อมในการทำงาน

ประกาศ ณ วันที่ 30 กันยายน 2541

(นายประทีป ตั้งมติธรรม)
ประธานกรรมการบริหาร

6.8 การจ้างแรงงานที่ถูกต้องตามกฎหมาย



Visas and Endorsements

ST 209

[illegible]

Chloroform - 4"

That you might be utilized
on the day of the issuance
of the subpoena.

1
 2
 3
 4
 5
 6
 7
 8
 9
 10
 11
 12
 13
 14
 15
 16
 17
 18
 19
 20
 21
 22
 23
 24
 25
 26
 27
 28
 29
 30
 31
 32
 33
 34
 35
 36
 37
 38
 39
 40
 41
 42
 43
 44
 45
 46
 47
 48
 49
 50
 51
 52
 53
 54
 55
 56
 57
 58
 59
 60
 61
 62
 63
 64
 65
 66
 67
 68
 69
 70
 71
 72
 73
 74
 75
 76
 77
 78
 79
 80
 81
 82
 83
 84
 85
 86
 87
 88
 89
 90
 91
 92
 93
 94
 95
 96
 97
 98
 99
 100
 101
 102
 103
 104
 105
 106
 107
 108
 109
 110
 111
 112
 113
 114
 115
 116
 117
 118
 119
 120
 121
 122
 123
 124
 125
 126
 127
 128
 129
 130
 131
 132
 133
 134
 135
 136
 137
 138
 139
 140
 141
 142
 143
 144
 145
 146
 147
 148
 149
 150
 151
 152
 153
 154
 155
 156
 157
 158
 159
 160
 161
 162
 163
 164
 165
 166
 167
 168
 169
 170
 171
 172
 173
 174
 175
 176
 177
 178
 179
 180
 181
 182
 183
 184
 185
 186
 187
 188
 189
 190
 191
 192
 193
 194
 195
 196
 197
 198
 199
 200
 201
 202
 203
 204
 205
 206
 207
 208
 209
 210
 211
 212
 213
 214
 215
 216
 217
 218
 219
 220
 221
 222
 223
 224
 225
 226
 227
 228
 229
 230
 231
 232
 233
 234
 235
 236
 237
 238
 239
 240
 241
 242
 243
 244
 245
 246
 247
 248
 249
 250
 251
 252
 253
 254
 255
 256
 257
 258
 259
 260
 261
 262
 263
 264
 265
 266
 267
 268
 269
 270
 271
 272
 273
 274
 275
 276
 277
 278
 279
 280
 281
 282
 283
 284
 285
 286
 287
 288
 289
 290
 291
 292
 293
 294
 295
 296
 297
 298
 299
 300
 301
 302
 303
 304
 305
 306
 307
 308
 309
 310
 311
 312
 313
 314
 315
 316
 317
 318
 319
 320
 321
 322
 323
 324
 325
 326
 327
 328
 329
 330
 331
 332
 333
 334
 335
 336
 337
 338
 339
 340
 341
 342
 343
 344
 345
 346
 347
 348
 349
 350
 351
 352
 353
 354
 355
 356
 357
 358
 359
 360
 361
 362
 363
 364
 365
 366
 367
 368
 369
 370
 371
 372
 373
 374
 375
 376
 377
 378
 379
 380
 381
 382
 383
 384
 385
 386
 387
 388
 389
 390
 391
 392
 393
 394
 395
 396
 397
 398
 399
 400
 401
 402
 403
 404
 405
 406
 407
 408
 409
 410
 411
 412
 413
 414
 415
 416
 417
 418
 419
 420
 421
 422
 423
 424
 425
 426
 427
 428
 429
 430
 431
 432
 433
 434
 435
 436
 437
 438
 439
 440
 441
 442
 443
 444
 445
 446
 447
 448
 449
 450
 451
 452
 453
 454
 455
 456
 457
 458
 459
 460
 461
 462
 463
 464
 465
 466
 467
 468
 469
 470
 471
 472
 473
 474
 475
 476
 477
 478
 479
 480
 481
 482
 483
 484
 485
 486
 487
 488
 489
 490
 491
 492
 493
 494
 495
 496
 497
 498
 499
 500
 501
 502
 503
 504
 505
 506
 507
 508
 509
 510
 511
 512
 513
 514
 515
 516
 517
 518
 519
 520
 521
 522
 523
 524
 525

9. 7mndd achshn'ibk 41kn

[illegible][illegible]

Visas and Endorsements

WINGRAVE

ADMITTED 4 FEBRUARY 2000

2000

100
90
80
70
60
50
40
30
20
10
0

TO KEEP YOUR DATA FROM BEING IDENTIFIED, WE MUST BE IDENTIFIED FIRST.

FORGOTTEN HISTORIES

[illegible]

"DISEASES OF THE LIVER AND BILIARY SYSTEM."

KEEP IN PASSPORT

05

I





၂၂

၇
၈
၉
၁၀
၁၁

.....

.....

..

၂၂၆၃



T
O

၇

ได้

HA

ซึ่ง

WH

ไว้

ON

2/

ต่อ

จึง

...

....

งาน

...น.

มอญ
IPT

สำหรับ
OFF

.....

..... 1

ALLAN

.....
N

.....
SIC

.....
2

CIMMREON-SHIN-SEN
CC79378057MMR8110099M2703051<<<<<<<<<<<<<<<<8

NOTIFIC

AL USE

TH

MIN LAT

CR 90 D

DE

ATURE

IS IS NOT AI
EASE CHEC
E FINE OF OVERD



C79

.....

.....

3

.....

ICE

14 90

AHT



ใบรับการแจ้งรับคนต่างด้าวเข้าพักอาศัย

RECEIPT OF NOTIFICATIONS

ข้าพเจ้า.....ร.ต.อ.หญิง รัตนา ศรีนวกุณาพร.....ตำแหน่ง.....รอง สว.ตม.จว.ชลบุรี.....

TITLE

ได้รับการแจ้งบุคคลต่างด้าวเข้าพักอาศัยของ.....MR. TUN MIN LAT.....สัญชาติ.....MMR.....

HAVE RECEIVED NOTIFICATIONS OF ALIEN'S ADDRESS FORM

NATIONALITY

ซึ่งได้รับแจ้งการเข้าพักอาศัยของ.....นาย เกรียงศักดิ์ จันทร์ทอง.....รวม.....1.....คน

WHO NOTIFY THE RESIDENCE WHERE ALIENS HAVE STAYED

TOTAL

PERSONS

ไว้แล้วเมื่อวันที่.....6.....เดือน.....JUN.....พ.ศ.....2023.....

YEAR

HOURS

ลงชื่อ.....

SIGNATURE

ผู้รับแจ้ง

IMMIGRATION

ร.ต.อ.หญิง รัตนา ศรีนวกุณาพร

รอง สว.ตม.จว.ชลบุรี



2/1 หมู่ที่ 9

ต.หนองปรือ อ.บางละมุง จ.ชลบุรี

โทร.





ร.เจ้า

RECE

ชมสุ

...M:

กรีย

.....

ใบรับการแจ้งรับคนต่างด้าวเข้าพักอาศัย

RECEIPT OF NOTIFICATION

ข้าพเจ้า.....ค.ต.หญิง รำไพ งามเกษมสุข.....ตำแหน่ง.....ผบ.หมู่ ตม.จว.ชลบุรี.....

TITLE

ได้รับการแจ้งบุคคลต่างด้าวเข้าพักอาศัยของ.....MS. NAN MAY SI.....สัญชาติ.....MMR.....

HAVE RECEIVED NOTIFICATION OF ALIEN'S ADDRESS FROM

NATIONALITY

ซึ่งได้รับแจ้งการเข้าพักอาศัยของ.....นาย เกรียงศักดิ์ จันทร์ทอง.....รวม.....1.....คน

WHO NOTIFY THE RESIDENCE WHERE ALIENS HAVE STAYED

TOTAL

ไว้แล้วเมื่อวันที่.....11.....เดือน.....กรกฎาคม.....พ.ศ.....2566.....เวลา.....น.

ON (DATE)

MONTH

YEAR

HOURS

2/1 หมู่ที่ 9

ตำบลหนองปรือ อำเภอบางละมุง

จังหวัดชลบุรี โทร 098-6133860

ลงชื่อค.ต.หญิง





၆၇
၆၈
၆၉
၇၀
၇၁
၇၂

NON-IMMIGRANT

ទំព័រការ
Visas

USED

NO. PATHUM

12338

Category

This visa

on

na

- 3 JUL 2023

អ្នកដឹក ទំព័រការ ចាប់ផ្តើម ទំព័រ

100/268 ២៨ អ្នកដឹក

អ្នកដឹក

អ្នកដឹក

ទំព័រការ
Visas

IMMIGRATION BUREAU
- 3 JUL 2023
- 3 JUL 2023
na

ACQUISITION PERMIT
GENERAL PERMIT
ONCE MADE

ទំព័រការ

RECEIPT

អ្នកដឹក

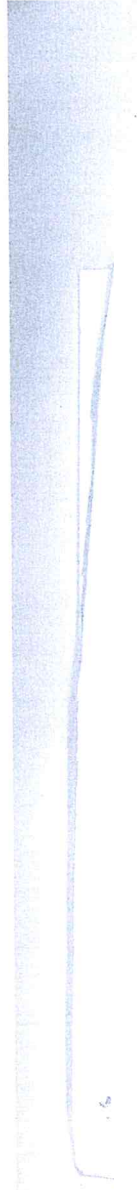
..MR.

អ្នកដឹក

.....ក្រ

SECRET





07/00/02



2

၁၆၇၁

١٠

PM9
.....

...ALE

211



WORLD
TAY
VISA
NINE
ION I



ING
IN
OR
INT
100



101





0-2954-7745-6



0-2954-7747



www.enviresearch.co.th

Save nature for the future.

Environment Research & Technology Co.,Ltd. has been established since 1999 with the commitment to protect the quality of the environment and to provide services to the government and various industries.

The company together with the experienced consulting team will offer the environmental & safety engineering and technical services to support your environmental management and to assist your business and company to achieve safety and healthy environment.

บริษัท เอ็นไวรอนเมนต์ รีเสิร์ช แอนด์ เทคโนโลยี จำกัด
เลขที่ 25/114 หมู่ 6 ซอยชินเขต 1 ถนนงามวงศ์วาน
แขวงทุ่งสองห้อง เขตหลักสี่ กรุงเทพมหานคร 10210

Environment Research & Technology Co.,Ltd.
25/114 Moo 6 Soi Chinaket 1, Ngamwongwan Road,
Toongsonghong, Laksi, Bangkok 10210
Tax. ID. 0105-542-064-981